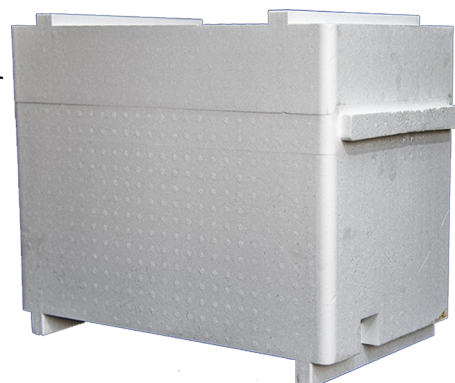








NÚCLEO BeeOne

BeeOne Apicultores SL les trae este revolucionario producto, de diseño y producción propia, para aquellos clientes que quieran hacer enjambres utilizando poca cantidad de abejas, así como su rápido desarrollo y mejor mantenimiento en tiempos de hibernación.

El Núcleo BeeOne está hecho para facilitar la labor en la apicultura, con su estructura cuidadosamente diseñada que hará más sencilla la vida de las colonias, así como su preparación y mantenimiento.



El kit del núcleo se compone de las siguientes piezas (de izquierda a derecha):

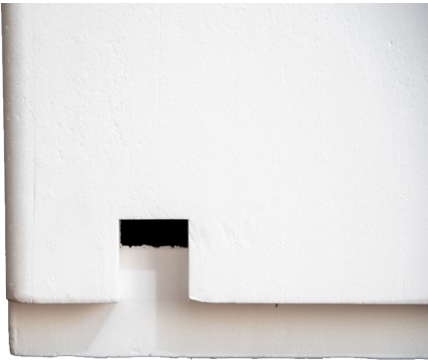
-  **Placa perforada:** Placa metálica con perforaciones de 0,3mm, colocada en el fondo del núcleo en contacto directo con las abejas. Diseñada para facilitar su limpieza.
-  **Cuerpo del Núcleo:** Donde van alojados los panales, creado de una sola pieza para darle mayor robustez. Cuenta con un interior diseñado con molduras que facilitan el alojamiento de los marcos, asas para facilitar su transporte, patas para su correcta colocación y unas ranuras para colocar la placa separadora en caso de necesidad.
-  **Tapa:** Parte superior del núcleo, cuenta con un espacio que aporta la suficiente altura para que entre tanto el alimento sólido como alimentadores de sobre cuadros, para poder aplicar alimentos líquidos. Cuenta en su interior con unas ranuras para alojar la placa separadora y en su parte superior unas molduras para encajar con las patas y poder apilar.
-  **Placa de fondo:** Una placa metálica que tapa el núcleo en la parte baja, encajada por unas ranuras externas y le ponen en contacto con la placa perforada. Se coloca fácilmente para poner en épocas de frío y retirarla tanto para transportes como en épocas de calor.



www.beeoneapi.com



DETALLES DEL NÚCLEO:



Piqueras:

Aberturas a cada lado a la altura de las patas, correctamente separadas del suelo, para facilitar la entrada al núcleo.

Se deben de tapar durante su transporte o cuando se lleven tiempo sin ser usadas.



Diseño apilable:

Su cuidado e innovador diseño hace que las patas del núcleo encajen perfectamente con la tapa al colocar uno encima de otro, permitiendo una mejor aireación por la parte inferior, para evitar situaciones de asfixia en el transporte.



Placa de fondo:

Placa metálica situada en el fondo, bajo la placa perforada, encajada en el exterior a través de unas ranuras diseñadas para ello.

Se coloca en las épocas de más frío y se deben retirar en épocas de calor y durante su transporte.



Asas laterales:

Las asas laterales están situadas a cada lado para facilitar su manejo y transporte a mano. Se usan además como referencia, para marcar una distancia de separación entre dos núcleos juntos, que facilitan el aiero de la piquera incluso en transporte a piquera abierta.



Apoyo para los marcos:

Su diseño interior cuenta con unas molduras firmes que sirven de apoyo para los marcos.

Esto facilita la colocación y retirada de los panales, haciendo más eficiente el trabajo.



Placa divisora:

Esta placa encaja entre las ranuras del interior del núcleo y la tapa, dividiéndolo en dos de forma estancia, para distintos usos según necesidad de la colmena.

Nota: esta placa se compra aparte. No va incluida en el kit.



www.beeoneapi.com



Recomendaciones:



El Núcleo BeeOne está diseñado para alojar 6 cuadros. Gracias a su diseño se puede dividir en dos núcleos de 3 cuadros, al contar con una piquera a cada lado. Para ello hay que usar la placa divisora, que encaja perfectamente con las ranuras del núcleo y su tapa, creando dos habitáculos independientes uno del otro con su propia piquera cada uno.



La placa divisora también se puede utilizar para cortar el núcleo una vez que esta completo de abejas y cría para hacer dos núcleos, uno con cría y otro huérfano y que la reina este en uno de ellos. Es una herramienta que se puede usar para la cría de reinas fecundadas en un espacio reducido sin llegar a perder calor.



Recomendamos colocar esquineras de 1x1 cm en los apoya cuadros, para evitar que las abejas popolicen los cuadros.



Se recomienda prestar especial atención en las zonas habitadas por jabalíes o sus zonas de paso, ante la posibilidad de que causen destrozos en los núcleos.



Para protegerlos de los rayos UV del sol, se recomienda pintarlos con pintura de base al agua.



Si se va a usar el núcleo de manera simple, tapar la piquera que no se va a utilizar.



Si se utilizan de forma doble, a la hora de cerrar la tapa, tocar la ranura de la tapa y de la chapa a la vez con los dedos y así encajan una dentro de la otra de manera fácil y rápida.



A la hora de transportar el núcleo lleno de abejas a piquera cerrada, retirar la chapa inferior para permitir la entrada de aire por la rejilla inferior perforada.



Para el transporte, una vez apilados, para poder encinchar los núcleos, se recomienda poner ángulos en los extremos para que la cincha no dañe el núcleo.



Intentar no abrir con espátula o alzacuadros, sujetar por uno de los asas y tirar de la tapa hacia arriba.



No hacer palanca con la espátula o el alzacuadros en los cuadros de los extremos que lindan con las paredes del núcleo. Agarrar esos cuadros con el alzacuadros y tirar hacia el centro del núcleo.



Evitar golpes con objetos punzantes.



Si el núcleo fuese atacado por la polilla de la cera (*Galleria mellonella*), congelar el núcleo a -18°C durante 48-72 horas.



Debido a su composición (100% poliestireno expandido), los núcleos BeeONE pueden ser atacados por alimañas, deteriorando su estructura. Se debe extremar la precaución en zonas donde éstos habitan.



www.beeoneapi.com